

T.C. OSMANİYE VALİLİĞİ

ÇUKUROVA KIZ ANADOLU İMAM HATİP LİSESİ

MÜDÜRLÜĞÜ

2024-2028 STRATEJİK PLANI





Hayatta en hakiki mürşit ilimdir.

Okul / Kurum Bilgileri

İL: OSMANİYE		İLÇE:			
Adres	Rahime Hatun Mah. 9040 Sk. Çukurova İmam Hatip Lisesi Blok No: 2 Merkez / Osmaniye	Coğrafi Konum	https://goo.gl/maps/XH7ik4sMWM42		
Telefon Numarası	0 328 812 01 09	Faks Numarası	0 328 812 01 07		
e-Posta Adresi	751932@meb.k12.tr	Web sayfa adresi	https://cukurovakizihl.meb.k12.tr		
Kurum Kodu	751932	Öğretim Şekli	Tam gün		
Okulun Isınma Şekli	Doğal gaz	Derslik Sayısı	23		
		Şube Sayısı	17		
Öğrenci Sayısı	Erkek	0	Öğretmen Sayısı	Kadın	18
	Kız	416		Erkek	16
	Toplam	416	Toplam	34	



SUNUŞ

Geçmişten günümüze gelirken var olan yaratıcılığın getirdiği teknolojik ve sosyal anlamda gelişmişliğin ulaştığı hız, artık kaçınılmazları da önümüze sererek kendini göstermektedir. Güçlü ekonomik ve sosyal yapı, güçlü bir ülke olmanın ve tüm değişikliklerde dimdik ayakta durabilmenin kaçınılmazlığı da oldukça büyük önem taşımaktadır. Gelişen ve sürekliliği izlenebilen, bilgi ve planlama temellerine dayanan güçlü bir yaşam standardı ve ekonomik yapı; stratejik amaçlar, hedefler ve planlanmış zaman diliminde gerçekleşecek uygulama faaliyetleri ile (STRATEJİK PLAN) oluşabilmektedir. Okulumuz, daha iyi bir eğitim seviyesine ulaşmak düşüncesiyle Sürekli yenilenmeyi ve kalite kültürünü kendisine ilke edinmeyi amaçlamaktadır. Kalite kültürü oluşturmak için eğitim ve öğretim başta olmak üzere insan kaynakları ve kurumsallaşma, sosyal faaliyetler, alt yapı, toplumla ilişkiler ve kurumlar arası ilişkileri kapsayan 2024-2028 stratejik planı hazırlanmıştır.

Büyük önder Atatürk'ü örnek alan bizler; Çağa uyum sağlamış, çağı yönlendiren gençler yetiştirmek için kurulan okulumuz, geleceğimiz teminatı olan öğrencilerimizi daha iyi imkânlarla yetiştirip düşünce ufku ve yenilikçi ruhu açık Türkiye Cumhuriyetinin çitasını daha yükseklerle taşıyan bireyler olması için öğretmenleri ve idarecileriyle özverili bir şekilde tüm azmimizle çalışmaktayız.

Çukurova Kız Anadolu İmam Hatip Lisesi olarak en büyük amacımız yalnızca lise mezunu gençler yetiştirmek değil, girdikleri her türlü ortamda çevresindekilere ışık tutan, hayata hazır, hayatı aydınlatan, bizleri daha da ileriye götürecek gençler yetiştirmektir. İdare ve öğretmen kadrosuyla bizler çağa ayak uydurmuş, yeniliklere açık, Türkiye Cumhuriyetini daha da yükseltecek gençler yetiştirmeyi ilke edinmiş bulunmaktayız.

Eğitim ve öğretim alanında var olan değerlerimizin bilgisel kazanımlarla kaynaştırılması; ülkemizin sosyal, ekonomik ve kültürel yönlerden gelişimine önemli ölçüde katkı sağlayacağı inancındayız. Stratejik planlama, kamu kurumlarının varlığını daha etkili bir biçimde sürdürebilmesi ve kamu yönetiminin daha etkin, verimli ve yeniliklere açık bir yapıya kavuşturulabilmesi için temel bir araç niteliği taşımaktadır. Bu anlamda, 2024-2028 dönemi stratejik planının; belirlenmiş aksaklıkların çözüme kavuşturulmasını ve çağdaş eğitim ve öğretim uygulamalarının bilimsel yönleriyle başarıyla yürütülmesini sağlayacağı inancını taşımaktayız. Planlı kalkınmanın gereği olarak gördüğümüz bu çalışmada emeği geçen tüm paydaşlara teşekkür edip ülkemiz eğitim sistemine hayırlı olmasını diliyorum.

Alaattin MART
OKUL MÜDÜRÜ

İçindekiler Tablosu

Okul / Kurum Bilgileri	3
SUNUŞ	4
TABLolar VE ŞEKİLLER LİSTESİ	6
1.GİRİŞ VE STRATEJİK PLANIN HAZIRLIK SÜRECİ.....	7
1.1.Strateji Geliştirme Kurulu ve Stratejik Plan Ekibi	7
1.2. Planlama Süreci:	7
2.DURUM ANALİZİ	8
2.1.Kurumsal Tarihçe	8
2.2.Uygulanmakta Olan Stratejik Planın Değerlendirilmesi	9
2.3.Yasal Yükümlülükler ve Mevzuat Analizi	9
2.4. Üst Politika Belgeleri Analizi.....	11
2.5. Faaliyet Alanları ile Ürün/Hizmetlerin Belirlenmesi	15
2.6. Paydaş Analizi	16
2.6.1. Paydaş Görüş - Önerilerinin Alınması ve Değerlendirilmesi	17
2.7. Okul / Kurum İçi Analiz.....	20
2.7.1. Okul / Kurum Teşkilat Şeması	20
2.7.2. Kurum içi analiz	21
2.7.2. İnsan Kaynakları	22
2.7.3. Teknolojik Düzey	25
2.7.4. Mali Kaynaklar	26
2.7.5. İstatistik Veriler	27
2.8. Çevre Analizi (PESTLE)	29
2.9. GZFT Analizi	30
2.10. Tespit ve İhtiyaçların Belirlenmesi.....	31
3.GELECEĞE BAKIŞ.....	32
3.1.Misyonumuz	32
3.2.Vizyonumuz.....	32
3.3.Temel Değerlerimiz.....	32
4. AMAÇ, HEDEF VE PERFORMANS GÖSTERGESİ İLE STRATEJİLERİN BELİRLENMESİ	33
5. İZLEME VE DEĞERLENDİRME	39
İMZA SİRKÜSÜ	40

TABLolar VE ŐEKİLLER LİSTESİ

Tablo 1:Strateji Geliřtirme Kurulu ve Stratejik Plan Ekibi Tablosu.....	7
Tablo 2: Yasal Yüklümlülükler	9
Tablo 3:Üst Politika Belgeleri.....	11
Tablo 4: Tablo 4:Üst Politika Belgeleri Analizi.....	12
Tablo 5:Faaliyet Alanlar/Ürün ve Hizmetler Tablosu	15
Tablo 6:Paydař sınıflandırma ve etki / önem matrisi.....	16
Tablo 7:Öğrenci Memnuniyet Anket Sonuçları	17
Tablo 8:Öğretmen Memnuniyet Anket Sonuçları	18
Tablo 9:Veli Memnuniyet Anket Sonuçları.....	19
Tablo 10:Sınıflara ve cinsiyete göre öğrenci sayıları	21
Tablo 11:Yabancı uyruklu öğrenci sayısı	21
Tablo 13: Bursluluk Sınavını Kazanan Öğrenci Sayısı	21
Tablo 14: Yükseköğrenime yerleşen öğrenci sayısı.....	21
Tablo 15: Okul / Kurum sosyal, kültürel, bilimsel ve sportif başarı tablosu	22
Tablo 16: Çalışanların Eğitim Düzeyi ve Cinsiyetine Göre Dağılımı.....	22
Tablo 17: İdari Personelin Hizmet Süresine İlişkin Bilgiler	22
Tablo 18: Öğretmenlerin Hizmet Süreleri.....	23
Tablo 19: Yönetici ve öğretmenlerin katıldıkları hizmet içi eğitim faaliyeti sayısı.....	23
Tablo 21: Okul/Kurumda Oluşan Öğretmen Sirkülasyon Durumu.....	24
Tablo 22: Okul/Kurumda Oluşan Yönetici Sirkülasyon Durumu.....	24
Tablo 23: Kurumdaki Mevcut Hizmetli/ Memur/ Yardımcı Personel Sayısı	24
Tablo 24: Okul/kurum Rehberlik Hizmetleri	24
Tablo 25: Teknolojik Araç-Gereç Durumu	25
Tablo 26: Fiziki Mekân Durumu	25
Tablo 27: Gelir-Gider Tablosu (2023 yılı).....	26
Tablo 28: Yıllara göre öğrenci sayısı.....	27
Tablo 29: Yıllara göre sınıf tekrar yapan öğrenci sayısı	Hata! Yer işareti tanımlanmamış.
Tablo 30: Okulda Kurulan Kulüpler	27
Tablo 31: Kurumda Gerçekleştirilen Faaliyet Sayıları.....	28
Tablo 32: Okul paydařlarınınca gerçekleştirilen bilimsel faaliyetler / yayınlar.....	28
Tablo 33: Yemekhaneden faydalanan öğrenci sayısı	28
Tablo 34: PESTLE Tablosu.....	29
Tablo 35: GZFT Listesi	30
Tablo 36: Tespit ve İhtiyaçlar Tablosu.....	31
Tablo 37: Amaç ve Hedefler Tablosu	33
Őekil 1:Okul / kurum Teşkilat Şeması.....	20

1.GİRİŞ VE STRATEJİK PLANIN HAZIRLIK SÜRECİ

1.1.Strateji Geliştirme Kurulu ve Stratejik Plan Ekibi

Strateji Geliştirme Kurulu: Okul müdürünün başkanlığında, bir okul müdür yardımcısı, bir öğretmen ve okul/aile birliği başkanı ile bir yönetim kurulu üyesi olmak üzere 5 kişiden oluşan üst kurul kurulur.

Stratejik Plan Ekibi: Okul müdürü tarafından görevlendirilen ve üst kurul üyesi olmayan müdür yardımcısı başkanlığında, belirlenen öğretmenler ve gönüllü velilerden oluşur.

Tablo 1:Strateji Geliştirme Kurulu ve Stratejik Plan Ekibi Tablosu

Strateji Geliştirme Kurulu Bilgileri		Stratejik Plan Ekibi Bilgileri	
Adı Soyadı	Ünvanı	Adı Soyadı	Ünvanı
Alaattin MART	Okul Müdürü	Harun ŞAHAN	Müdür Yardımcısı
Hatice DİNÇ	Müdür Yardımcısı	Mustafa SUNGUR	Öğretmen
Güliden TAŞKIN	Rehber Öğretmeni	Ahmet ORDU	Öğretmen
Sultan BONCUK	Okul Aile Birliği Başkanı	Aynur TAŞDELEN	Öğretmen
Aysel BİLGİÇ	Yönetim Kurulu Üyesi	Ayşe GÜL	Öğretmen

1.2. Planlama Süreci:

2024-2028 dönemi Stratejik planlama sürecinin belirli bir zaman dilimi içerisinde tamamlanması ve kaynakların etkin kullanımı amacıyla, ekibimiz tarafından Osmaniye İl Milli Eğitim Müdürlüğü Ar-Ge biriminin koordinasyonu doğrultusunda çalışmalar başlatılmıştır. Stratejik planlama hazırlık süreci katılımçılık ilkesi çerçevesinde kararlar üst kurululla yapılan toplantılarla alınmıştır. Toplantılara üst kurulun yanında öğretmen ve personellerin katılımıyla gerçekleştirilmiştir.

2.DURUM ANALİZİ

Stratejik planlama sürecinin ilk adımı olan durum analizi, okulumuzun/kurumumuzun “neredeyiz?” sorusuna cevap vermektedir. Okulumuzun/kurumumuzun geleceğe yönelik amaç, hedef ve stratejiler geliştirebilmesi için öncelikle mevcut durumda hangi kaynaklara sahip olduğu ya da hangi yönlerinin eksik olduğu ayrıca, okulumuzun/kurumumuzun kontrolü dışındaki olumlu ya da olumsuz gelişmelerin neler olduğu değerlendirilmiştir. Dolayısıyla bu analiz, okulumuzun/kurumumuzun kendisini ve çevresini daha iyi tanımasına yardımcı olacak ve stratejik planın sonraki aşamalarından daha sağlıklı sonuçlar elde edilmesini sağlayacaktır. Durum analizi bölümünde, aşağıdaki hususlarla ilgili analiz ve değerlendirmeler yapılmıştır;

- Kurumsal tarihçe
- Uygulanmakta olan planın değerlendirilmesi
- Mevzuat analizi
- Üst politika belgelerinin analizi
- Faaliyet alanları ile ürün ve hizmetlerin belirlenmesi
- Paydaş analizi
- Kuruluş içi analiz
- Dış çevre analizi (Politik, ekonomik, sosyal, teknolojik, yasal ve çevresel analiz)
- Güçlü ve zayıf yönler ile fırsatlar ve tehditler (GZFT) analizi
- Tespit ve ihtiyaçların belirlenmesi

2024-2028 Stratejik Planımızda 2 tema altında toplam 2 hedef, 5 performans göstergesi ve bu göstergelere ulaşmak için toplam 6 strateji bulunmaktadır.

2.1.Kurumsal Tarihçe

Okulumuz 2013-2014 Eğitim-Öğretim yılında hizmet vermeye başlamıştır. Okulumuz ilk olarak Kız İmam Hatip Lisesi olarak hizmet vermeye başlamış ancak 2014-2015 eğitim öğretim yılında Kız Anadolu İmam Hatip Lisesi olarak hizmet vermeye devam etmiştir. Çukurova Kız İmam Hatip Lisesi olarak amacımız sadece lise diploması vermek değil hayata hazır duruşuyla düşünce tarzıyla, çalışkanlığıyla hayranlık uyandırabilen, girdiği her ortamda çevresine ışık tutabilen hem yüksek bilgi ve kültürel değerlere hem de yüksek ahlaki donanımlarla mücehhez gençler yetiştirmektir.

2.2.Uygulanmakta Olan Stratejik Planın Değerlendirilmesi

Okulumuz tarafından hazırlanan 2019-2023 Stratejik Planı'nda Eğitim –Öğretime Erişim, Eğitim - Öğretimde Kalitenin Artırılması ve Kurumsal Kapasite temalarını içermektedir. Planda bulunan temaları gerçekleştirmek için belirlenen tedbir ve stratejiler uygulanmıştır. Bu bağlamda Eğitim-Öğretimde Kalitenin artırılması başlıklı temada “Öğrencilerin yılsonu başarı puanı ortalamaları”, “Takdir veya teşekkür belgesi alan öğrenci sayısı” performans göstergelerine ulaşılmış olup “Öğrenci başına okunan kitap sayısı” göstergesinde kısmen başarı sağlanmıştır. Kurumsal Kapasite başlıklı temada ise “Yönetici hizmet içi eğitim faaliyetlerinin artırılması”, “Beyaz Bayrak Projesi” ve “Beslenme Dostu” performans göstergelerinde belirlenen hedeflere ulaşılmıştır. Ancak Eğitim – Öğretime Erişim başlıklı temada yer alan öğrenci devamsızlığı “Bir eğitim ve öğretim döneminde 20 gün ve üzeri devamsızlık yapan öğrenci oranı” ve “Bir eğitim ve öğretim döneminde 20 gün ve üzeri devamsızlık yapan yabancı öğrenci oranı” performans göstergesinde belirlenen hedefe ulaşılamamıştır. Gerek pandemi süreci gerekse 6 Şubat 2023'te yaşanan Kahramanmaraş merkezli depremler nedeniyle öğrencilerin devam-devamsızlık konusunda muaf tutulması gerçekleşmeyen bu hedef üzerinde etkili olmuştur.

2.3.Yasal Yükümlülükler ve Mevzuat Analizi

Bu bölümde Okul/kurumun mevzuattan kaynaklanan yükümlülükleri, bu yükümlülüklerin mevzuatın hangi maddesine dayandığı ile bu yasal yükümlülüklerle ilişkin tespitler ve ihtiyaçlar mevzuat analizi sürecinde cevaplanması gereken sorular çerçevesinde ortaya konulur.

Tablo 2: Yasal Yükümlülükler

YASAL YÜKÜMLÜLÜKLER	DAYANAK (KANUN, YÖNETMELİK, GENELGE, YÖNERGE)
Atama	657 Sayılı Devlet Memurları Kanunu
	Milli Eğitim Bakanlığına Bağlı Okul ve Kurumların Yönetici ve Öğretmenlerinin Norm Kadrolarına İlişkin Yönetmelik
	Milli Eğitim Bakanlığı Eğitim Kurumları Yöneticilerinin Atama ve Yer Değiştirmelerine İlişkin Yönetmelik
	Milli Eğitim Bakanlığı Öğretmenlerinin Atama ve Yer Değiştirme

	Yönetmeliği
Ödül, Disiplin	Devlet Memurları Kanunu
	6528 Sayılı Milli Eğitim Temel Kanunu İle Bazı Kanun ve Kanun Hükmünde Kararnamelerde Değişiklik Yapılmasına Dair Kanun
	Milli Eğitim Bakanlığı Personeline Başarı, Üstün Başarı ve Ödül Verilmesine Dair Yönerge
	Milli Eğitim Bakanlığı Disiplin Amirleri Yönetmeliği
	Milli Eğitim Bakanlığı Ortaöğretim Kurumları Yönetmeliği
	Millî Eğitim Bakanlığı İmam Hatip Okulu İdare Yönetmeliği
	Millî Eğitim Bakanlığı Anadolu İmam-Hatip Liseleri Yönetmeliği
	Milli Eğitim Bakanlığı Okul Aile Birliği Yönetmeliği
	Milli Eğitim Bakanlığı Eğitim Bölgeleri ve Eğitim Kurulları Yönergesi
	MEB Yönetici ve Öğretmenlerin Ders ve Ek Ders Saatlerine İlişkin Karar
	Taşınır Mal Yönetmeliği
Eğitim-Öğretim	Anayasa
	1739 Sayılı Milli Eğitim Temel Kanunu
	222 Sayılı İlköğretim ve Eğitim Kanunu
	6287 Sayılı İlköğretim ve Eğitim Kanunu ile Bazı Kanunlarda Değişiklik Yapılmasına Dair Kanun
	Milli Eğitim Bakanlığı İlköğretim Kurumları Yönetmeliği
	Millî Eğitim Bakanlığı Okul Öncesi Eğitim ve İlköğretim Kurumları Yönetmeliğinde Değişiklik Yapılmasına Dair Yönetmelik
	Millî Eğitim Bakanlığı Anadolu İmam-Hatip Liseleri Yönetmeliği
	Milli Eğitim Bakanlığı Eğitim Öğretim Çalışmalarının Planlı Yürütülmesine İlişkin Yönerge
	Milli Eğitim Bakanlığı Ders Kitapları ve Eğitim Araçları Yönetmeliği
	Milli Eğitim Bakanlığı Öğrencilerin Ders Dışı Eğitim ve Öğretim Faaliyetleri Hakkında Yönetmelik
	Milli Eğitim Bakanlığı Destekleme ve Yetiştirme Kursları Yönergesi
Millî Eğitim Bakanlığı İlkokullarda Yetiştirme Programı Yönergesi	
Personel İşleri	Milli Eğitim Bakanlığı Personel İzin Yönergesi
	Devlet Memurları Tedavi ve Cenaze Giderleri Yönetmeliği
	Kamu Kurum ve Kuruluşlarında Çalışan Personelin Kılık Kıyafet Yönetmeliği
	Memurların Hastalık Raporlarını Verecek Hekim ve Sağlık Kurulları Hakkındaki Yönetmelik
	Milli Eğitim Bakanlığı Personeli Görevde Yükseltme ve Unvan Değişikliği Yönetmeliği
	Öğretmenlik Kariyer Basamaklarında Yükseltme Yönetmeliği
Mühür, Yazışma, Arşiv	Resmi Mühür Yönetmeliği
	Resmi Yazışmalarda Uygulanacak Usul ve Esaslar Hakkındaki Yönetmelik
	Milli Eğitim Bakanlığı Evrak Yönergesi

	Milli Eğitim Bakanlığı Arşiv Hizmetleri Yönetmeliği
Rehberlik ve Sosyal Etkinlikler	Milli Eğitim Bakanlığı Rehberlik ve Psikolojik Danışma Hizmetleri Yönetmeliği
	Okul Spor Kulüpleri Yönetmeliği
	Milli Eğitim Bakanlığı İlköğretim ve Ortaöğretim Sosyal Etkinlikler Yönetmeliği
	Milli Eğitim Bakanlığı Bayrak Törenleri Yönergesi
Öğrenci İşleri	Milli Eğitim Bakanlığı İlköğretim Kurumları Yönetmeliği
	Milli Eğitim Bakanlığı Demokrasi Eğitimi ve Okul Meclisleri Yönergesi
	Okul Servis Araçları Hizmet Yönetmeliği
İsim ve Tanıtım	Milli Eğitim Bakanlığı Kurum Tanıtım Yönetmeliği
	Milli Eğitim Bakanlığına Bağlı Kurumlara Ait Açma, Kapatma ve Ad Verme Yönetmeliği
Sivil Savunma	Sabotajlara Karşı Koruma Yönetmeliği
	Binaların Yangından Korunması Hakkındaki Yönetmelik
	Daire ve Müesseseler İçin Sivil Savunma İşleri Kılavuzu

2.4. Üst Politika Belgeleri Analizi

Tablo 3:Üst Politika Belgeleri

Temel Üst Politika Belgeleri	Sektörel ve Tematik Strateji Belgeleri
✓ Kalkınma Planları	✓ Öğretmen Strateji Belgesi
✓ Orta Vadeli Programlar	✓ İklim Değişikliği Eylem Planı
✓ Orta Vadeli Mali Planlar	✓ Su Verimliliği Strateji Belgesi ve Eylem Planı
✓ Cumhurbaşkanlığı Yıllık Programları	✓ Ulusal Deprem Stratejisi ve Eylem Planı
✓ MEB 2024-2028 Stratejik Planı	✓ Ulusal Genç İstihdam Stratejisi ve Eylem Planı
✓ Osmaniye İl MEM 2024-2028 Stratejik Planı	✓ Ulusal Enerji Verimliliği Eylem Planı
✓ Çukurova Kız Anadolu İmam Hatip Lisesi 2024/2028 Stratejik Planı	✓ Ulusal Girişimcilik Stratejisi ve Eylem Planı
✓ Milli Eğitim Şura Kararları	✓ Ulusal Yapay Zekâ Stratejisi
	✓ 2023-2028 Türkiye Çocuk Hakları Strateji Belgesi ve Eylem Planı
	✓ Diğer Kamu Kurumlarının Stratejik Planları

Tablo 4: Üst Politika Belgeleri Analizi

Üst Politika Belgesi	İlgili Bölüm/Referans	Verilen Görev/İhtiyaçlar
On İkinci Kalkınma Planı	Yurt İçi Tasarruflar	350.2, 352.3 Sayılı Tedbir Maddeleri
	Mali Piyasalar	379.2 Sayılı Tedbir Maddesi
	İmalat Sanayii	432.1, 432.3 Sayılı Tedbir Maddeleri
	Otomotiv	473.1 Sayılı Tedbir Maddesi
	Turizm	525.3, 525.4 Sayılı Tedbir Maddeleri
	Girişimcilik ve Kobi'ler	559.2, 559.3, Sayılı Tedbir Maddeleri
	Fikrî Mülkiyet Hakları	565.5, 565.6, 565.7 Sayılı Tedbir Maddeleri
	Ticaretin ve Tüketicinin Korunmasının Geliştirilmesine Yönelik Hizmetler	621.8 Sayılı Tedbir Maddesi
	Eğitim	658, 659, 660 Sayılı Amaç Maddeleri ve Bunlara Bağlı Politika ile Tedbir Maddeleri
	Çocuk	731.2, 731.3, 731.4, 731.5, 731.6, 732.1, 732.3, 732.5, 733.1, 733.2, 734.4, 735.7, 735.8, 738.2, 738.3, 739.1, 739.2, 739.3, 739.4, 740.4, 742.4, 744.1 Sayılı Tedbir Maddeleri
	Gençlik	746.1, 746.2, 746.6, 747.1, 747.2, 748.6 Sayılı Tedbir Maddeleri
	Engelli Hizmetleri	758.1, 758.2, 758.3, 758.4, 758.5 Sayılı Tedbir Maddeleri
	Sosyal Hizmetler, Sosyal Yardımlar ve Yoksullukla Mücadele	773.1, 774.1 Sayılı Tedbir Maddeleri
	Gelir Dağılımı	777.4 Sayılı Tedbir Maddesi
	Kültür ve Sanat	783.1, 783.2, 783.5, 785.1, 785.2, 785.3, 785.5, 789.1, 789.2, 790.4, 793.2 Sayılı Tedbir Maddeleri
	Spor	796.1, 796.2, 796.3, 798.3, 799.1, 799.2, 799.3 Sayılı Tedbir Maddeleri
	Nüfus ve Yaşlanma	804.1, 809.1 Sayılı Tedbir Maddeleri
	Üluslararası Göç	815.4, 816.1 Sayılı Tedbir Maddeleri
	Yurt Dışında Yaşayan Türkler	819.1, 819.2, 819.3, 820.7 Sayılı Tedbir Maddeleri
	Afet Yönetimi	830.7, 831.3, 832.1, 832.4, 833.6, 839.1, 839.3, 841.1 Sayılı Tedbir Maddeleri
	Sivil Toplum	940.3 Sayılı Tedbir Maddesi
	Kamuda Stratejik Yönetim	942.1, 943.1, 943.2, 943.4, 943.5 Sayılı Tedbir Maddeleri
	Kalkınma İçin Uluslararası İş Birliği	970.1, 970.6, 972.6, 973.2, 973.3, 973.4 Sayılı Tedbir Maddeleri
	İstihdam	12 Sayılı Tedbir Maddesi

Üst Politika Belgesi	İlgili Bölüm/Referans	Verilen Görev/İhtiyaçlar
Orta Vadeli Program (2024-2026)	Programda Bakanlığımıza bağlı olarak Müdürlüğümüzü ilgilendiren on dokuz (19) politika ve tedbir ile Öncelikli Reform Alanlarına Yönelik on (10) düzenleme yer almaktadır.	
	Ödemeler Dengesi	1 Tedbir
	Finansal İstikrar	1 Tedbir
	Afet Yönetimi	1 Tedbir
	Dijital Dönüşüm	4 Tedbir
	Hizmet İhracatının Desteklenmesi	1 Tedbir
	Ne Eğitimde Ne İstihdamda Olan Gençlerin ve Kadınların Eğitime ve İstihdama Katılımı	3 Tedbir
	Yükseköğretimde ve Meslekî ve Teknik Eğitimde Özel Sektör Odaklı Dönüşüm	2 Tedbir
	Kamu Cari Harcamalarında Rasyonelleşme	2 Tedbir
	Afetlere Duyarlı Bütünleşik Mekansal Planlama	1 Tedbir
İklim Değişikliği Mevzuatı, Emisyon Ticaret Sistemi, Sınırdaki Karbon Düzenlemesi Mekanizmasına Uyum	1 Tedbir	
Cumhurbaşkanlığı 2024 Yıllık Programı	Yurt İçi Tasarruflar	350.2, 352.3 Sayılı Tedbir Maddeleri
	Mali Piyasalar	379.2 Sayılı Tedbir Maddesi
	İmalat Sanayii	432.1 Sayılı Tedbir Maddesi
	Otomotiv	473.1 Sayılı Tedbir Maddesi
	Turizm	525.3, 525.4 Sayılı Tedbir Maddeleri
	Girişimcilik ve KOBİ'ler	559.2, 559.3 Sayılı Tedbir Maddeleri
	Fikri Mülkiyet Hakları	565.6, 565.7 Sayılı Tedbir Maddeleri
	Eğitim	661.1, 661.4, P. 661, P. 662, P. 663, P.664, P.665, P.666, P.667, P.668, P.670, P.672, P.675, P.676, P.678, P.680, P.681 Sayılı Politika ve Tedbir

	Maddeleri
Çocuk	P.732, 731.2, 731.3, 731.4, 731.5, 733.1, 733.2, 734.4, 735.8, 739.1, 739.3, 739.4, 740.4, 742.4, P.743, 744.1 Sayılı Politika ve Tedbir Maddeleri
Gençlik	746.1, 746.2, 746.6, 747.1, 747.2, 748.6 Sayılı Tedbir Maddeleri
Engelli Hizmetleri	758.1, 758.2, 758.3 Sayılı Tedbir Maddeleri
Kültür ve Sanat	783.1, 785.1, 785.2, 789.1 Sayılı Tedbir Maddeleri
Uluslararası Göç	816.1 Sayılı Tedbir Maddesi
Yurt Dışında Yaşayan Türkler	819.1, 819.2, 819.3 Sayılı Tedbir Maddeleri
Kalkınma İçin Uluslararası İş Birliği	970.1, 972.6, 973.3 Sayılı Tedbir Maddeleri

Üst Politika Belgesi	İlgili Bölüm/Referans	Verilen Görev/İhtiyaçlar
Osmaniye İl Milli Eğitim Müdürlüğü 2024-2028 Stratejik Planı	AMAÇ 2- Çağın ihtiyaç duyduğu bilgi, beceri ve yetkinlikleri kazandıran, teknolojiyi üreten, tarih bilinci ve bilim aracılığıyla geleceği	İl planında da yer alan öğrenci devamsızlıklarının azaltılması hedefi kapsamında okulumuzda sürekli devamsızlık yapan öğrencilerin tespiti yapılacaktır. Rehberlik servisi devamsızlık yapan öğrencilerle yüz yüze görüşme sağlayıp veli iş birliğiyle eğitime katılımlarının artırılması.
	HEDEF 2.1- Öğrencilerin yetkinliklerini ve niteliklerini geliştirmeye yönelik bireysel özellikleri de dikkate alınarak yapılacak çalışmalarla devamsızlık ve sınıf tekrarları azaltılacak ve eğitime katılımları artırılacaktır.	

2.5. Faaliyet Alanları ile Ürün/Hizmetlerin Belirlenmesi

Bu bölümde mevzuat analizi çıktıları dolayısıyla görev ve sorumluluklar dikkate alınarak okul/kurumun sunduğu temel ürün ve hizmetler verilmiştir. Belirlenen ürün ve hizmetler Tablo 5'te gösterilmiştir.

Tablo 5: Faaliyet Alanlar/Ürün ve Hizmetler Tablosu

Faaliyet Alanı	Ürün/Hizmetler
Öğretim-Eğitim Faaliyetleri	Öğrenci İşleri Kayıt-nakil işleri Devam-devamsızlık Sınıf geçme Sınav hizmetleri
Rehberlik Faaliyetleri	Öğrencilere rehberlik yapmak Velilere rehberlik etmek Rehberlik faaliyetlerini yürütmek
Sosyal Faaliyetler	Öğrenci kulüp çalışmaları Okul kermesi
Sportif Faaliyetler	Okul basketbol/ voleybol turnuvaları Okul içi sportif yarışmalar
Bilimsel, Kültürel ve Sanatsal Faaliyetler	Okul münazara yarışmaları Resim sergisi TÜBİTAK 4006 Bilim Fuarı TEKNOFEST yarışmalarına yönelik faaliyetler Belirli Gün ve Haftaların kutlanması
İnsan Kaynakları Faaliyetleri (Mesleki Gelişim Faaliyetleri, Personel Etkinlikleri...)	Norm kadro iş ve işlemlerini yürütmek Özlük Dosyalarının Muhafazasını sağlamak Özlük ve emeklilik iş ve işlemlerini yürütmek Disiplin ve Ödül işlemlerinin uygulamalarını yapmak
Okul- Aile Birliği Faaliyetleri	Okul yönetimi ile işbirliği yaparak okulun fiziki donanım ihtiyaçlarının sağlanması Okulun ihtiyaçlarına yönelik bağış işlemlerinin takip edilmesi.
Öğrencilere Yönelik Faaliyetler	Okuma kültürünün yaygınlaştırılması çalışmaları Destek eğitim odası faaliyetleri Destekleme ve yetiştirme kursu (DYK)
Ölçme Değerlendirme Faaliyetleri	Ölçme ve değerlendirme iş ve işlemlerini iş birliği içerisinde yürütmek. Sınavların uygulanması ile ilgili organizasyonu yapmak ve sınav güvenliğini sağlamak. Ders notlarının zamanında girilmesini sağlamak. DYK kazanım testlerinin uygulanması
Öğrenme Ortamlarına Yönelik Faaliyetler	Kodlama atölyesi çalışmaları Akıl ve Zeka Oyunları atölyesi çalışmaları Okul kütüphanesinin zenginleştirilmesi ve aktif kullanımını sağlamak.
Ders Dışı Faaliyetler	Lise / Üniversite tanıtım gezileri Okul kermesi Okul gezileri Okul dışı öğrenme faaliyetleri

2.6. Paydaş Analizi

Stratejik planlama ve kalite yönetiminin temel unsurlarından birisi katılımcılıktır. Stratejik planın sahiplenilmesi ve uygulamanın etkinliğini artırmak amacıyla okulumuzun / kurumumuzun etkileşim içinde olduğu paydaşların görüşleri dikkate alınmıştır. Paydaşlar, idarenin ürün ve hizmetleriyle ilgisi olan, idareden doğrudan veya dolaylı, olumlu ya da olumsuz yönde etkilenen veya idareyi etkileyen kişi, grup veya kurumlardır. Paydaşlar iç paydaşlar ve dış paydaşlar olarak sınıflandırılır.

İç paydaşlar, okul/kurumda gerçekleşen her faaliyetten doğrudan etkilenen veya bir faaliyeti iletme/yavaşlatma etkisine sahip olanlardır. Okul/kurumun bir parçası olan bireyleri ifade eder. Okul/kurum müdürü, müdür yardımcıları, öğretmenler, öğrenciler, destek personeli ve okul aile birliği üyeleri iç paydaşlarımızdır.

Dış paydaşlar, okul/kurumun bir parçası olmayan ancak okulda gerçekleşen her faaliyetten dolaylı olarak etkilenen, bağlı/ilişkili/ilgili kişi, grup ya da kurumları ifade eder. Veliler, il ve ilçe milli eğitim müdürlükleri, valilik, kamu kurum ve kuruluşları, muhtarlar, sivil toplum ve özel sektör kuruluşları vb. dış paydaşlarımızdır.

Tablo 6:Paydaş sınıflandırma ve etki / önem matrisi

Paydaş Adı	İç Paydaş	Dış Paydaş	Etki Derecesi	Önem Derecesi
Osmaniye Valiliği		√	5	5
İl/ İlçe Milli Eğitim Müdürlüğü İdare ve Personelleri		√	5	5
Öğretmenler	√		5	5
Öğrenciler	√		5	5
Veliler		√	5	5
Okul Müdürlükleri	√		5	5
Rehberlik ve Araştırma Merkezi		√	3	5
Osmaniye Belediyesi		√	4	4
Gençlik Hizmetleri ve Spor İlçe Müdürlüğü		√	3	3
İl/ İlçe Sağlık Müdürlüğü		√	3	3
Aile ve Sosyal Politikalar İl / İlçe Müdürlüğü		√	3	3
Elife Gök Sağlık Ocağı		√	3	3
Mahalle Muhtarlığı		√	4	4
Özel Eğitim ve Rehabilitasyon Merkezleri		√	3	3
Hayırseverler		√	4	4
Eğitim sendikaları		√	3	3
Medya		√	2	2
İl / İlçe Emniyet Müdürlüğü		√	4	4
İl / İlçe Müftülüğü		√	4	4

Önem Derecesi: 1, 2, 3 gözet; 4,5 birlikte çalış

Etki Derecesi: 1, 2, 3 İzle; 4, 5 bilgilendir

Önceliği: 5=Tam; 4=Çok; 3=Orta; 2=Az; 1=Hiç

2.6.1. Paydaş Görüş - Önerilerinin Alınması ve Değerlendirilmesi

Çukurova Kız Anadolu İmam Hatip Lisesi olarak öğrenci, öğretmen ve personellere memnuniyet anketleri gönderilerek ilgili paydaşlarımızın durum tespit çalışmasında yer almaları istenmiştir. Böylece Çukurova Kız Anadolu İmam Hatip Lisesi durum tespitinde bütün bağlı birimlerin ortak katılımı doğrultusunda paydaşlarımızın görüş ve beklentileri yapılan anketlerle tespit edilmiştir. Paydaş anketi öğretmenlere, öğrencilere ve velilere uygulanmıştır. Ankete 300 öğrenci, 300 veli, 34 öğretmen olmak üzere toplam 634 kişi katılmıştır.

Tablo 7: Öğrenci Memnuniyet Anket Sonuçları

Sıra No	MADDELER	KATILMA DERECEŚİ				
		Kesinlikle Katılıyorum	Kısmen Katılıyorum	Kararsızım	Katılıyorum	Katılmıyorum
1	Öğretmenlerimle ihtiyaç duyduğumda rahatlıkla görüşebilirim.	275	5	5	15	0
2	Okul müdürü ile ihtiyaç duyduğumda rahatlıkla konuşabiliyorum.	275	5	5	15	0
3	Okulun rehberlik servisinden yeterince yararlanabiliyorum.	260	10	10	20	0
4	Okula ilettiğimiz öneri ve isteklerimiz dikkate alınır.	200	18	10	72	0
5	Okulda kendimi güvende hissediyorum.	230	3	3	64	0
6	Okulda öğrencilerle ilgili alınan kararlarda bizlerin görüşleri alınır.	220	18	10	49	3
7	Öğretmenler yeniliğe açık olarak derslerin işlenişinde çeşitli yöntemler kullanmaktadır.	240	10	10	40	0
8	Derslerde konuya göre uygun araç gereçler kullanılmaktadır.	220	1	1	78	0
9	Teneffüslerde ihtiyaçlarımı giderebiliyorum.	175	5	30	80	10
10	Okulun içi ve dışı temizdir.	200	25	25	50	0
11	Okulun binası ve diğer fiziki mekânlar yeterlidir.	210	10	5	75	0
12	Okul kantininde satılan malzemeler sağlıklı ve güvenlidir.	200	7	13	80	0
13	Okulumuzda yeterli miktarda sanatsal ve kültürel faaliyetler düzenlenmektedir.	100	40	35	60	65

Yapılan öğrenci memnuniyet anketi sonucunda en yüksek puanı *Okul idaresi ve öğretmenlerin iletişime açık olması* alanı almıştır. Bu bağlamda öğrencilerimiz *Okul idaresi ve öğretmenlerin iletişime açık olması* göstergelerinden memnun olduklarını belirtmişlerdir. Ankette yer alan *Sanatsal ve kültürel faaliyetler* alanı en düşük puanı almış olup öğrencilerimiz bu alanın gelişime açık alan olduğuna yönelik görüş bildirmişlerdir.

Tablo 8:Öğretmen Memnuniyet Anket Sonuçları

Sıra No	GÖSTERGELER	KATILMA DERECESESİ				
		Kesinlikle Katılıyorum	Kısmen Katılıyorum	Kararsızım	Katılıyorum	Katılmıyorum
1	Okulumuzda alınan kararlar, çalışanların katılımıyla alınır.	25	2	0	7	0
2	Kurumdaki tüm duyurular çalışanlara zamanında iletilir.	32	2	0	0	0
3	Her türlü ödüllendirmede adil olma, tarafsızlık ve objektiflik esastır.	24	4	1	5	0
4	Kendimi, okulun değerli bir üyesi olarak görürüm.	32	2	0	0	0
5	Çalıştığım okul bana kendimi geliştirme imkânı tanımaktadır.	27	3	2	2	0
6	Okul, teknik araç ve gereç yönünden yeterli donanıma sahiptir.	27	3	1	3	0
7	Okulda çalışanlara yönelik sosyal ve kültürel faaliyetler düzenlenir.	17	3	2	4	8
8	Okulda öğretmenler arasında ayırım yapılmamaktadır.	28	1	1	4	0
9	Okulumuzda yerelde ve toplum üzerinde olumlu etki bırakacak çalışmalar yapmaktadır.	24	2	2	6	0
10	Yöneticilerimiz, yaratıcı ve yenilikçi düşüncelerin üretilmesini teşvik etmektedir.	25	2	1	6	0
11	Yöneticiler, okulun vizyonunu, stratejilerini, iyileştirmeye açık alanlarını vs. çalışanlarla paylaşır.	28	2	2	2	0
12	Okulumuzda sadece öğretmenlerin kullanımına tahsis edilmiş yerler yeterlidir.	25	2	0	7	0
13	Alanıma ilişkin yenilik ve gelişmeleri takip eder ve kendimi güncellerim.	24	0	0	10	0

Yapılan öğretmen memnuniyet anketi sonucunda en yüksek puanı *Duyuruların zamanında iletilmesi ve Kendilerini okulun değerli birer üyeleri seçeneği* almıştır. Bu bağlamda öğretmenlerimiz en çok duyuruların zamanında iletilmesi, kendilerini okulun değerli birer üyeleri olarak görülmesi göstergelerinden memnun olduklarını belirtmişlerdir. Ankette yer alan *Sosyal, kültürel ve bilimsel faaliyetlerin düzenlenmesi* seçeneği en düşük puanı almış olup öğretmenlerimiz bu konun gelişime açık olduğuna yönelik görüş bildirmişlerdir.

Tablo 9:Veli Memnuniyet Anket Sonuçları

Sıra No	GÖSTERGELER	KATILMA DERECEŚİ				
		Kesinlikle Katılıyorum	Katılıyorum	Kararsızım	Kısmen Katılıyorum	Katılmıyorum
1	İhtiyaç duyduğumda okul çalışanlarıyla rahatlıkla görüşebiliyorum.	291	9	0	0	0
2	Bizi ilgilendiren okul duyurularını zamanında öğreniyorum.	285	11	1	3	0
3	Öğrencimle ilgili konularda okulda rehberlik hizmeti alabiliyorum.	286	10	0	4	0
4	Okula ilettiğim istek ve şikâyetlerim dikkate alınıyor.	230	8	9	5	7
5	Öğretmenler yeniliğe açık olarak derslerin işlenişinde çeşitli yöntemler kullanmaktadır.	233	8	5	5	8
6	Okulda yabancı kişilere karşı güvenlik önlemleri alınmaktadır.	249	10	5	2	2
7	Okulda bizleri ilgilendiren kararlarda görüşlerimiz dikkate alınır.	214	15	3	7	4
8	E-Okul Veli Bilgilendirme Sistemi ile okulun internet sayfasını düzenli olarak takip ediyorum.	236	13	2	8	6
9	Çocuğumun okulunu sevdiğini ve öğretmenleriyle iyi anlaştığımı düşünüyorum.	218	18	5	4	7
10	Okul, teknik araç ve gereç yönünden yeterli donanımına sahiptir.	262	16	5	9	3
11	Okul her zaman temiz ve bakımlıdır.	244	15	9	9	2
12	Okulun binası ve diğer fiziki mekânlar yeterlidir.	288	6	1	2	3
13	Okulumuzda yeterli miktarda sanatsal ve kültürel faaliyetler düzenlenmektedir.	190	20	15	5	70

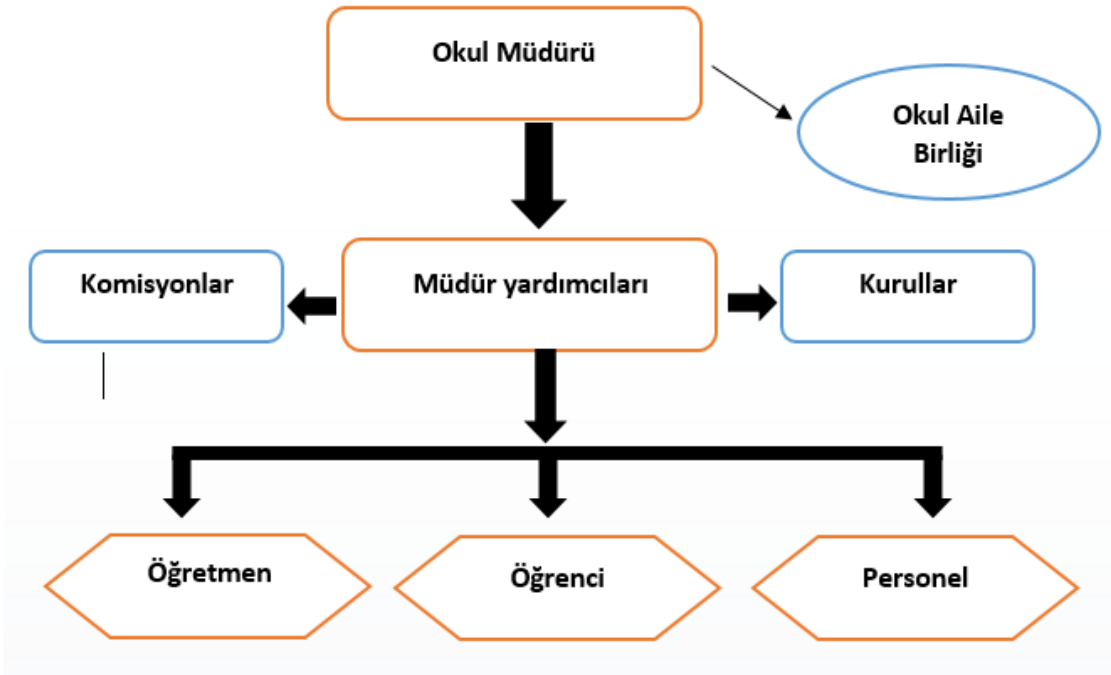
Yapılan veli memnuniyet anketi sonucunda velilerimiz en çok *Okul çalışanlarının iletişime açık olması* ve *Okul binasının ve diğer fiziki mekânların yeterlidir* göstergesinden memnun olduklarını belirtmişlerdir. Bu bağlamda en yüksek puanı bu iki konu almıştır. Ayrıca velilerimiz *Yeterli miktarda sanatsal ve kültürel faaliyetlerin düzenlenmesi* konusunun gelişime açık alanlar olduğuna yönelik görüş bildirmiş olup bu alana düşük puan vermiştir.

2.7. Okul / Kurum İçi Analiz

2.7.1. Okul / Kurum Teşkilat Şeması

Bu bölümde kurumumuzu oluşturan paydaşlara yönelik teşkilat şeması verilmiştir.

Şekil 1:Okul / kurum Teşkilat Şeması



2.7.2. Kurum içi analiz

Bu bölümde okulumuza / kurumumuza yönelik öğrenci sayıları, akademik başarı verileri, devamsızlık ve gerçekleştirilen faaliyetlere yönelik analiz bilgileri yer almaktadır.

Tablo 10:Sınıflara ve cinsiyete göre öğrenci sayıları

SINIFI	KIZ	ERKEK	Toplam
9.Sınıf	91	0	91
10.Sınıf	128	0	128
11.Sınıf	96	0	96
12.Sınıf	99	0	99
TOPLAM	414	0	414

Tablo 11:Yabancı uyruklu öğrenci sayısı

SINIFI	KIZ	ERKEK	Toplam
9.Sınıf	44	0	44
10.Sınıf	40	0	40
11.Sınıf	44	0	44
12.Sınıf	29	0	29
TOPLAM	157	0	157

Tablo 12: Bursluluk Sınavını Kazanan Öğrenci Sayısı

2021	2022	2023	TOPLAM
0	0	1	1

Tablo 13: Yükseköğrenime yerleşen öğrenci sayısı

	2021	2022	2023	TOPLAM
Ön lisans	4	10	3	17
Lisans	4	7	5	16

Tablo 14: Okul / Kurum sosyal, kültürel, bilimsel ve sportif başarı tablosu

Faaliyet Alanı	Faaliyete Yönelik Elde Edilen Başarılar
Din Öğretimi Genel Müdürlüğü	2023 yılında düzenlenen Hafızlık Yarışmasında 1 öğrencimiz il birincisi olmuştur.

2.7.2. İnsan Kaynakları

Okullarda insan kaynaklarını, organizasyonel amaçlar doğrultusunda en verimli şekilde kullanmak; insan kaynağının iç ve dış gelişmelere uygun olarak etkin bir şekilde planlanmasını, geliştirilmesini ve değerlendirilmesini sağlamak kurumun verimliliği açısından büyük önem taşımaktadır.

Tablo 15: Çalışanların Eğitim Düzeyi ve Cinsiyetine Göre Dağılımı

	YÜKSEK LİSANS			LİSANS			LİSE VE ALTI		
	E	K	T	E	K	T	E	K	T
Okul Müdürü	0	0	0	1	0	1	0	0	1
Müdür Yardımcıları	1	0	1	1	0	1	0	0	2
Branş Öğretmenleri	4	2	6	9	15	24	0	0	30
Rehber Öğretmen	0	0	0	0	1	1	0	0	1
Memur	0	0	0	0	0	0	0	0	0
Yardımcı Personeller	0	0	0	0	0	0	1	1	2
Güvenlik Görevlisi	0	0	0	0	0	0	0	0	0
TOPLAM	6	2	8	10	16	26	1	1	36

Tablo 16: İdari Personelin Hizmet Süresine İlişkin Bilgiler

Hizmet Süreleri	2024 Yılı İtibarıyla	
	Kişi Sayısı	%
5 Yıl ve fazlası	3	8,82

Tablo 17: Öğretmenlerin Hizmet Süreleri

Hizmet Süreleri	Branşı	Kadın	Erkek	Hizmet Yılı	Toplam
1-3 Yıl	Arapça	1	0	1	1
	İHL Meslek	1	0	1	1
4-6 Yıl	Arapça	0	1	4	1
7-10 Yıl	Türk Dili ve Edebiyatı,	0	1	8	1
	Biyoloji	0	1	10	1
	Felsefe	1	0	10	1
	Kimya	1	0	9	1
	İHL Meslek	2	0	8,10	2
11-15 Yıl	İHL Meslek	1	0	11	1
	Rehberlik	1	0	11	1
16-20 Yıl	İngilizce	1	0	19	1
	Görsel Sanatlar	1	0	16	1
	İHL Meslek	3	0	18,20,20	3
20 yıl ve üzeri	Türk Dili ve Edebiyatı	1	4	23, 26, 28, 29, 29	5
	İHL Meslek	1	1	24, 32	2
	Matematik	2	2	24, 25, 26, 26	4
	Tarih	0	2	25, 25	2
	Coğrafya	0	2	29, 24	2
	İngilizce	0	1	21	1
	Fizik	0	1	21	1
	Biyoloji	1	0	25	1

Tablo 18: Yönetici ve öğretmenlerin katıldıkları hizmet içi eğitim faaliyeti sayısı

Adı ve Soyadı	Branşı	Katıldığı Hizmet İçi Eğitim Sayısı			
		2021	2022	2023	Toplam
Alaattin MART	Fizik	-	16	5	21
Hatice DİNÇ	Türk Dili ve Edebiyatı	2	7	8	17
Harun ŞAHAN	Türk Dili ve Edebiyatı	1	7	5	13

Tablo 19: Okul/Kurumda Oluşan Öğretmen Sirkülasyon Durumu

	Okul/Kurumdan Ayrılan Öğretmen Sayısı			Okul/Kurumda Göreve Başlayan Öğretmen Sayısı		
	2021	2022	2023	2021	2022	2023
TOPLAM	0	7	6	0	1	6

Tablo 20: Okul/Kurumda Oluşan Yönetici Sirkülasyon Durumu

	Okul/Kurumdan Ayrılan Öğretmen Sayısı			Okul/Kurumda Göreve Başlayan Öğretmen Sayısı		
	2021	2022	2023	2021	2022	2023
TOPLAM	0	0	2	0	0	2

Tablo 21: Kurumdaki Mevcut Hizmetli/ Memur/ Yardımcı Personel Sayısı

	Görevi	Erkek	Kadın	Eğitim Durumu	Hizmet Yılı	Toplam
2	Hizmetli	1	1	Lise	11 (E), 7 (K)	2

Tablo 22: Okul/kurum Rehberlik Hizmetleri

Mevcut Kapasite				Mevcut Kapasite Kullanımı ve Performans					
Psikolojik Danışman Norm Sayısı	Görev Yapan Psikolojik Danışman Sayısı	İhtiyaç Duyulan Psikolojik Danışman Sayısı	Görüşme Odası Sayısı	Danışmanlık Hizmeti Alan			Rehberlik Hizmetleri İle İlgili Düzenlenen Eğitim/Paylaşım Toplantısı vb. Faaliyet Sayısı		
				Öğrenci Sayısı	Öğretmen Sayısı	Veli Sayısı	Öğretmenlere Yönelik	Öğrencilere Yönelik	Velilere Yönelik
1	1	-	1	80	15	30	5	15	1

2.7.3. Teknolojik Düzey

Okul hizmetlerinin, yararlanıcılara daha hızlı ve etkili şekilde sunulması için güncel teknolojik araçlar etkin bir biçimde kullanılmaktadır. Bu kapsamda modüler bir yapıda kurgulanmış olan Millî Eğitim Bakanlığı Bilgi İşlem Sistemi (MEBBİS) ile kurumsal ve bireysel iş ve işlemlerin büyük bölümü yürütülmektedir. Aynı zamanda sistemde personel ve öğrencilerin bilgileri bulunmaktadır. e-Okul, Veli Bilgilendirme Sistemi gibi modüllere ulaşılarak çalışmalar yürütülmektedir. Müdürlüğümüz resmi yazışmaları elektronik ortamda Doküman Yönetim Sistemi (DYS) üzerinden yapılmaktadır.

Tablo 23: Teknolojik Araç-Gereç Durumu

Araç-Gereçler	Mevcut	İhtiyaç
Etkileşimli Tahta	25	0
Masaüstü bilgisayar	7	0
Dizüstü bilgisayar	8	0
Fotokopi Makinesi	2	0
Yazıcı	10	0
Televizyon	1	0
Projeksiyon cihazı	1	0
Güvenlik Kamerası	25	0

Tablo 24: Fiziki Mekân Durumu

Fiziki Mekân	Var	Yok	Adedi	İhtiyaç	Açıklama
Derslik Sayısı	X		23	0	
Öğretmen Çalışma Odası	X		1	0	
Ekipman Odası	X		1	0	
Kütüphane	X		1	0	
Rehberlik Servisi	X		2	0	
Resim Odası	X		1	0	
Müzik Odası		X	1	0	
Çok Amaçlı Salon	X		1	0	
Spor Salonu		X	0	1	
Kantin	X		1	0	
BT Laboratuvarı	X		1	0	
Kodlama Atölyesi	X		1	0	
Voleybol Sahası	X		1	0	
Basketbol Sahası	X		1	0	

2.7.4. Mali Kaynaklar

Kurumun mali kaynakları, bütçe büyüklüğü, döner sermaye, okul-aile birliği gelirleri, kantin vb. gelirler ve harcama kalemleri ortaya konulur. Bütçe işlemlerinin kim tarafından yürütüldüğü belirtilir. Enflasyon oranı da dikkate alınarak plan dönemi boyunca gerçekleşecek kaynak artışı tahmini olarak belirlenir.

Tablo 25: Gelir-Gider Tablosu (2023 yılı)

HARCAMA KALEMLERİ	GİDER	GELİR
Temizlik	1.500,00	
Küçük Onarım	4.960,00	
Bilgisayar, Program Harcamaları	3.500,00	
Büro Makinaları Harcamaları	3.551,00	
Telefon	0	
Sosyal Faaliyetler	0	
Kırtasiye	0	
Diğer	2.200,00	
TOPLAM	15.711,00	48.648,38

Kaynaklar	2024	2025	2026	2027	2028
Genel Bütçe	-	-	-	-	-
Okul Aile Birliği	70.000,00	85.000,00	100.000,00	115.0000,00	130.000,00
Kira Gelirleri	0	0	0	0	0
Döner Sermaye	0	0	0	0	0
Dış Kaynak/Projeler	0	0	0	0	0
Diğer	0	0	0	0	0
TOPLAM	70.000,00				

2.7.5. İstatistik Veriler

Tablo 26: Yıllara göre öğrenci sayısı

	2020- 2021		2021- 2022		2022-2023	
	K	E	K	E	K	E
ÖĞRENCİ SAYISI	577	0	479	0	438	0
TOPLAM	577		479		438	

Tablo 27: Okulda Kurulan Kulüpler

Kulüp Adı	Öğrenci Sayısı (2023)	Danışman Öğretmen Sayısı
Çevre Koruma Kulübü	27	3
Kızılay ve Kan Bağışı Kulübü	26	1
Gezi,Tanıtma ve Turizm Kulübü	29	1
Afet Hazırlık Kulübü	24	2
E-Twining Kulübü	27	2
Görsel Sanatlar Kulübü	34	2
Mesleki Tatbikat Kulübü	25	2
Kültür Edebiyat ve Kütüphanecilik Kulübü	28	2
Sosyal Yardımlaşma ve Dayanışma Kulübü	25	3
Değerler Eğitimi Kulübü	34	2

Tablo 28: Kurumda Gerçekleştirilen Faaliyet Sayıları

Faaliyetler	2020- 2021	2021- 2022	2022-2023
Belirli Gün ve Haftalara Yönelik Kutlamalar	16	16	16
Okul tanıtım gezileri	1	1	1
Üniversite Gezileri	0	1	1
Piknik	1	1	1
Müze gezisi	0	0	0
Kermes	1	1	1
Sınıflar arası spor turnuvaları	1	1	1
Münazara	1	1	1
Okuma yarışması	1	1	1
Sergi	1	1	1
Yazar Buluşmaları	0	0	1
Şiir Okuma	1	1	1
Bilim Söyleşileri			
TOPLAM			

Tablo 29: Okul paydaşlarınca gerçekleştirilen bilimsel faaliyetler / yayınlar

Adı-Soyadı	Görevi	Gerçekleştirilen Bilimsel Faaliyet Türü	Faaliyetin Adı	Faaliyetin Yılı
Ruşen KASACI	Öğretmen	ERASMUS+ Proje	Akran Gelişimi	2024

Tablo 30: Yemekhaneden faydalanan öğrenci sayısı

	Yemekhane Kapasitesi	Yemekhaneden Faydalanan Öğrenci Sayısı	Yemekhane Kullanım Oranı
2021	50	38	76
2022	50	19	38
2023	50	21	42

2.8. Çevre Analizi (PESTLE)

Tablo 31: PESTLE Tablosu

Politik-Yasal Etkenler	Ekonomik Etkenler
<ul style="list-style-type: none">➤ Hükümetin göç politikası➤ Okul-Aile birliği➤ Tasarruf tedbirleri➤ Okul mezunlarının iş olanaklarının geniş olması➤ Zorunlu eğitim➤ Deprem Yönetmeliği➤ Taşınabilir eğitim➤ Yaşanan deprem neticesinde okulumuzun depremden etkilenen başka bir okul ile birleştirilerek birlikte kullanılıyor olması	<ul style="list-style-type: none">➤ Velilerin ekonomik düzeyinin zayıf olması➤ Kantin gelirinin olması➤ Hayırseverlerin destekleri➤ Okul gelirinin giderinin dengeli olması➤ Bakanlık tarafından doğrudan okul hesabına ödenek aktarılması
Sosyo-kültürel etkenler	Teknolojik etkenler
<ul style="list-style-type: none">➤ Ailelerin eğitim düzeyinin çoğunlukla düşük olması➤ Okulun göç alan bir mahallede bulunması➤ Velilerin özel eğitim konusunda bilinçsiz olmaları➤ Velilerin özel eğitim öğrencilerine yönelik farkındalık düzeylerinin iyi olması➤ Toplumda dezavantajlı bireylere yönelik farkındalığın yükselmesi➤ Okulda yabancı uyruklu öğrencilerin fazla olması➤ Veli gelir durumunun düşük olması nedeniyle öğrencilerde yetersiz beslenme problemi olması➤ Velilerin mevsimlik işçi olması nedeni ile öğrencilerin okula geç başlayıp, erken gitmeleri➤ Velilerin akademik başarı beklentilerinin olmaması	<ul style="list-style-type: none">➤ EBA platformu sayesinde öğrencilerin uzaktan eğitim imkânlarının olması➤ Bakanlık tarafından sunulan uzaktan mesleki eğitim kursları➤ Tüm sınıflarımızda etkileşimli tahta olması➤ Sınıflarımızda etkileşimli tahta olmaması➤ Güvenlik kameralarının tam olması➤ Sınıflarda klima olması➤ Öğretmenlerin dijital yeterliliklerinin iyi düzeyde olması➤ Okulumuzda fiber internet alt yapısının olması➤ Öğrencilerde artan dijital bağımlılık➤ Öğrencilerin dijital yeterliliklerinin iyi olması
Çevresel Etkenler	
<ul style="list-style-type: none">➤ İlimizin deprem bölgesinde olması➤ Okulumuzun ulaşımının kolay olması➤ Okul bahçesinin yeşillik alanının geniş olması➤ Okulun ana yola yakın olması➤ Okulun trafiğin yoğun olduğu bir sokakta bulunması➤ İlimizde kış mevsiminin yumuşak geçmesi➤ İlimizde yaz mevsiminin erken başlaması➤ Toplu taşıma araçları ile okula ulaşım sağlanabilmesi	

2.9. GZFT Analizi

Bu bölümde güçlü yanlar öğretmen ve öğrenci anketlerinde en çok memnun olunan alanlar, bir önceki planda gerçekleştirilen performanslar

Zayıf yanlar öğretmen ve öğrenci anketlerinde gelişmeye açık olan daha az memnun olunan alanlar, ulaşılamayan performanslar

Fırsatlar ve Tehditler veli anket sonuçları ile pestle analizinde kullanılan yorumlardan meydana gelir

Tablo 32: GZFT Listesi

İç Çevre		Dış Çevre	
Güçlü Yönler	Zayıf Yönler	Fırsatlar	Tehditler
<ul style="list-style-type: none">* Okul içi iletişimin güçlü olması* Okul personelinin ekip çalışmasını benimsemesi* Sosyal sorumluluk projelerine açık olması* Okul yönetiminin yenilik ve gelişmelere açık ve teknolojiyi iyi kullanan donanıma sahip olmaları* Okulun zararlı alışkanlık faktörlerinden uzak olması* Okul binasının ve diğer fiziki mekânların yeterli olması	<ul style="list-style-type: none">* Sportif, kültürel ve bilimsel faaliyetlerin az olması* Öğrencilerin devamsızlığın çok fazla olması* Yabancı uyruklu öğrencilerinin sayısının artması* Okul spor salonunun bulunmaması* Öğrenci başına kitap okuma sayısının düşük olması	<ul style="list-style-type: none">* Okul aile birliğinin aktif çalışması* Geniş bir paydaş kitlesine sahip olması* Velilerin eğitime katılım oranlarının artması ve giderek okul veli iletişiminin güçlenmesi* Osmaniye'nin merkez okullarından biri olması ve sosyal ve kültürel olanaklara yakınlık* Okulun internet sitesi üzerinden yapılan çalışmaların duyurulması ve yapılan çalışmaların yaygınlaştırılması.	<ul style="list-style-type: none">* Deprem bölgesinde yer almak* Okulun çevresinde trafiğin yoğun olması* Velilerin ekonomik durumunun düşük olması* Yaşanılan deprem nedeniyle başka bir okulla kurumun paylaşılarak ikili eğitim şeklinde eğitim-öğretime devam edilmesi* Sıcak bir iklimde yaşıyor olmamız

2.10. Tespit ve İhtiyaçların Belirlenmesi

(Bu tabloya yayımlanan Stratejik Planda yer verilmeyecektir. Okul dosyasına konacaktır).

Tablo 33: Tespit ve İhtiyaçlar Tablosu

Durum Analizi Aşamaları	Tespitler	İhtiyaçlar
Uygulanmakta Olan Stratejik Planın Değerlendirilmesi	2019-2023 Stratejik planda yer alan Eğitim Öğretime Erişim temasındaki öğrenci devamsızlığının azaltılması performans göstergesindeki hedefe ulaşamamış. Ayrıca aynı planın Eğitim Öğretimde Kalitenin Artırılması temasında yer alan öğrencilerin okuma alışkanlığının artırılması konusundaki performans göstergesinin gerçekleştirilmesinde eksiklik tespit edilmiştir.	*Okulumuzda devamsızlık yapan öğrencilerin tespiti yapılacaktır. Rehberlik servisi devamsızlık yapan öğrencilerle yüz yüze görüşme sağlayıp veli iş birliğiyle eğitime katılımlarının artırılması. *Okuyorum projesi kapsamında etkinlikler artırılması.
Paydaş Analizi	Veliler yapılan anket sonucuna göre yeterli miktarda sanatsal ve kültürel faaliyetlerin düzenlenmesi konusunun gelişime açık alan olduğuna yönelik eksiklik tespit edilmiştir.	Okul idaresi, Rehberlik servisi, okul öğretmenleri ve veli iş birliğiyle sanatsal ve kültürel faaliyetler sayılarının artırılması
Okul İçi Analiz	Yapılan öğretmen ve öğrenci memnuniyet anketi sonucunda Sanatsal ve kültürel faaliyetler alanında yapılan etkinliklerin yetersiz olduğu tespit edilmiştir.	Okul idaresi, Rehberlik servisi, okul öğretmenleri ve veli iş birliğiyle sanatsal ve kültürel faaliyetler sayılarının artırılması

3.GELECEĐE BAKIŐ

3.1.Misyonumuz

İnsana, aileye, topluma, düşünceye, özgürlüĐe, ahlaka ve kültürel mirasa saygı duyan; bilgili, kültürlü, başarılı, kendine güvenen, kendine değerlerimizle birlikte insanlığın ortak kazanımları olan evrensel değerleri özümsemiŐ, kişilikli, inançlı fertler yetiŐtirmektir.

3.2.Vizyonumuz

Dini ve Müspet ilimlerde kalite, kalitede zirve

3.3.Temel Deđerlerimiz

- ✓ EŐitlik
- ✓ Saygı-sevgi
- ✓ Farklılıklara saygı
- ✓ Yenilikçilik ve küresel gelişmeleri takip
- ✓ GeliŐime ve deđişime açık olmak
- ✓ Teknoloji odaklılık
- ✓ Etik değerlere bađlılık

4. AMAÇ, HEDEF VE PERFORMANS GÖSTERGESİ İLE STRATEJİLERİN BELİRLENMESİ

Tablo 34: Amaç ve Hedefler Tablosu

TEMA	EĞİTİM VE ÖĞRETİME ERİŞİM							
Amaç 1	Öğrencilerin eğitim öğretime etkin katılımlarıyla donanımlı olarak bir üst öğrenime geçişi sağlanacaktır.							
Hedef 1.1	H-1.1. Sürekli devamsızlık yapan öğrencilerin okula devam oranının artırılması							
Performans Göstergeleri	Hedefe Etkisi (%)	Plan Dönemi Başlangıç Değeri	2024	2025	2026	2027	2028	İzleme/ raporlama sıklığı
PG 1.1.1. 20 gün ve üzeri özürsüz devamsızlık yapan öğrenci oranı (%)	100	%27,88	27	25	24	23	22	İ: 6 ayda bir R: Yılda 1
Sorumlu Birim	Okul İdaresi							
İş Birliği Yapılacak Birim(ler)	Rehberlik Servisi, Okul Stratejik Plan Ekibi							
Stratejiler	S-1.1.1. Öğrencilerin devamsızlık nedenleri tespit edilerek devamsızlığa neden olan etmenler tespit edilecektir. S-1.1.2. Okul rehberlik servisi aracılığı ile sürekli devamsızlık yapan öğrencilerle ve velilerle görüşülerek okul tarafından çözülebilecek sorunların giderilmesi sağlanacaktır. S-1.1.3. Kayıt bölgesinde yer alan öğrencilerin tespiti çalışması yapılacaktır.							
Riskler	<ul style="list-style-type: none">Velilerin işbirliğine açık olmamasıDevamsızlık sonucu öğrenme kayıplarının oluşması							
Maliyet Tahmini	10.000,TL							
Tespitler	Okulda özürsüz şekilde devamsızlık yapan öğrencilerin olması							
İhtiyaçlar	Devamsızlığın önlenmesi ve öğrenme kayıplarının giderilmesi için rehberlik çalışmalarının artırılması.							

TEMA	EĞİTİM VE ÖĞRETİME ERİŞİM							
Amaç 1	Öğrencilerin eğitim ve öğretime etkin katılımlarıyla tamamlamalarını sağlamak							
Hedef 1.2	Öğrencilerin ders dışı etkinliklere katılım oranları arttırılacak							
Performans Göstergeleri	Hedef Etkisi (%)	Plan Dönemi Başlangıç Değeri	2024	2025	2026	2027	2028	İzleme/ raporlama sıklığı
PG 1.2.1. Bir eğitim ve öğretim yılında bilimsel, sosyal, kültürel, sanatsal ve sportif alanlarda okul içi ve okul dışı faaliyetlere katılım sağlayan öğrenci oranı (%)	50	%40	41	42	43	44	45	İ: 6 ayda bir R: Yılda 1
PG 1.2.2. Bir eğitim ve öğretim yılında sosyal sorumluluk ve toplum hizmeti çalışmaları faaliyetine katılım sağlayan öğrenci oranı (%)	50	%25	26	27	28	29	30	İ: 6 ayda bir R: Yılda 1
Sorumlu Birim	Okul İdaresi							
İş Birliği Yapılacak Birim(ler)	Rehberlik Servisi, Sosyal Kulüp Öğretmenleri							
Stratejiler	S-1. Her bir öğrencinin bir kulüp faaliyetinde aktif olarak yer alması sağlanarak kulüp faaliyetlerinin etkinliği arttırılacaktır. S-2. Öğrencilerin seviyelerine uygun olarak toplumsal sorunların çözümüne katkı sağlamak amacıyla afet ve acil durum, çevre, eğitim, spor, kültür ve turizm, sağlık ve sosyal hizmetler alanlarında toplum hizmeti faaliyetlerine katılımları arttırılacaktır. S-3. Okulda oluşturulacak öğrenci kulüpleri aracılığıyla yerel düzeyde etkinliklerin düzenlenmesi sağlanacaktır.							
Riskler	Kulüp çalışmalarına öğrenciler tarafından gereken önem verilmemesi							
Maliyet Tahmini	10.000,TL							
Tespitler	Sosyal sorumluluk ve toplum hizmeti çalışmalarına katılımın az olması Bilimsel, sosyal, kültürel, sanatsal ve sportif faaliyet sayısının kurum içi arttırılması							
İhtiyaçlar	Devamsızlığın önlenmesi ve öğrenme kayıplarının giderilmesi için rehberlik çalışmalarının arttırılması.							

TEMA 2	EĞİTİM-ÖĞRETİMDE KALİTE							
Amaç 2	Öğrencilerin sosyal ve akademik yönden potansiyellerini fiziki ortam ve çevre şartlarını geliştirerek en üst düzeyde kullanımlarını sağlayarak kendini ifade etme becerisine sahip, iletişim becerileri yüksek ve bilgiye ulaşabilen öğrenciler yetiştirmek.							
Hedef 2.1	Öğrencilerin fiziksel ve ruhsal gelişimlerini artırmaya yönelik etkinlik ve faaliyetler yaparak, öğrencilerin başarı ve öğrenme kazanımlarını artırmayı sağlayıcı tedbirler almak.							
Performans Göstergeleri	Hedefe Etkisi (%)	Plan Dönemi Başlangıç Değeri	2024	2025	2026	2027	2028	İzleme/ raporlama sıklığı
PG 2.2.1. Öğrenci başına okunan kitap sayısı	50	2	2	3	4	5	6	İ: 6 ayda bir R: Yılda 1
PG 2.2.2. Öğrencilerin yılsonu başarı puanı ortalamaları	50	70	72	74	76	78	80	İ: 6 ayda bir R: Yılda bir
Sorumlu Birim	Okul İdaresi							
İş Birliği Yapılacak Birim(ler)	Rehberlik Servisi, Sınıf Rehber Öğretmenleri, Kütüphanecilik kulübü, Edebiyat Zümresi							
Stratejiler	S-2.2.1. Öğrencilerin başarısını artırmak, çeşitli etkinlikler ve sportif faaliyetlerini gerçekleştirmeleri için yerel yönetimler ve ilgili paydaşlarla işbirliği çalışmaları yapılacaktır. S-2.2.2. Öğrencilerin kitap okumasını teşvik etmek için etkinlikler düzenlenecektir. S-2.2.3. Akran Dayanışması temelli uygulamalar yapılacaktır.							
Riskler	Stres ve heyecana bağlı olarak başarı kaybı Öğrencilerin sosyalleşmemesi Kütüphanedeki kitap yetersizliği							
Maliyet Tahmini	25.000,TL							
Tespitler	Öğrencilerin kitap okuma alışkanlığının olmaması Öğrencilerin teknoloji bağımlılığı Öğrencilerin başarı güdülerinin az olması							
İhtiyaçlar	Öğrencilerin ilgisini çekecek kitapların temini Yıl içerisinde öğrencilerin başarı motivasyonunu artırıcı etkinliklerin düzenlenmesi Okul kütüphanesinin zenginleştirilmesi							

TEMA 2	EĞİTİM-ÖĞRETİMDE KALİTE							
Amaç 2	Öğrencilerin ilgi, yetenek ve akademik becerileri doğrultusunda üst öğretime hazırlanması, yaratıcı, yenilikçi, girişimci, üretken, kalkınmaya destek veren, bireyler olarak yetiştirilmesi sağlanacaktır.							
Hedef 2.2	Öğrencilerin ilgi, beceri ve yetenekleri geliştirilerek üst öğrenime yerleşen öğrenci oranını arttırmak							
Performans Göstergeleri	Hedefe Etkisi (%)	Plan Dönemi Başlangıç Değeri	2024	2025	2026	2027	2028	İzleme/ raporlama sıklığı
PG 2.2.1. Bir üst öğrenime yerleşen öğrenci oranı	60	15	16	17	18	19	20	İ: 6 ayda bir R: Yılda 1
PG 2.2.2. Tercih danışmanlığı faaliyetinden yararlanan öğrenci sayısı	40	30	35	40	45	50	55	İ: 6 ayda bir R: Yılda bir
Sorumlu Birim	Okul İdaresi							
İş Birliği Yapılacak Birim(ler)	Rehberlik Servisi ve Ders öğretmenleri							
Stratejiler	S-1.Öğrencilerin kazanım eksiklikleri tespit edilerek yeterliklerinin artırılması sağlanacaktır. S-2. Bakanlığın hazırladığı dijital platformlar aracılığıyla öğrencilerin tamamlayıcı ve destekleyici eğitim almaları sağlanacaktır. S-3. Öğrencileri ilgi, yetenek ve ihtiyaçları doğrultusunda bir üst öğrenim programına hazırlayacak mesleki ve eğitsel rehberlik faaliyetleri düzenlenecektir S-4. Üniversitelerle işbirliği yapılarak öğrencilerin yükseköğretimi tanımaları, üniversitelerin imkânlarından faydalanabilmeleri ve meslek farkındalıklarının artması sağlanacaktır							
Riskler	Zaman içerisinde öğrencilerin ders çalışmaya olan isteğin yitirilmesi ya da azalması Öğrencinin evde ders çalışma ortamlarının olumsuzluğu							
Maliyet Tahmini	30.000,TL							
Tespitler	Öğrenci kazanım eksiklerinin belirlenmesi Mesleki Eğitsel rehberlik çalışmalarının arttırılması							
İhtiyaçlar	Kazanım eksiklikleri tespit edilip giderilmesi Mesleki ve Eğitsel Rehberlik çalışmalarının sayısının arttırılması Üniversite tanıtım faaliyetlerine yer verilmesi							

TEMA	KURUMSAL KAPASİTE							
Amaç 3	Okulların kurumsal kapasite ve yeterlilikleri verimli ve sürdürülebilir bir şekilde geliştirilecektir							
Hedef 3.1	Okul yöneticilerinin ve öğretmenlerin mesleki gelişimleri ve motivasyonları güçlendirilecektir.							
Performans Göstergeleri	Hedefe Etkisi (%)	Plan Dönemi Başlangıç Değeri	2024	2025	2026	2027	2028	İzleme/ raporlama sıklığı
PG 3.1.1. Hizmet içi eğitim alan yönetici oranı (%)	50	100	100	100	100	100	100	İ: 6 ayda bir R: Yılda 1
PG3.1.2. Hizmet içi eğitim alan öğretmen oranı (%)	50	100	100	100	100	100	100	İ: 6 ayda bir R: Yılda 1
Sorumlu Birim	Okul İdaresi							
İş Birliği Yapılacak Birim(ler)	İl Millî Eğitim Müdürlüğü, Okul idareleri, rehber Öğretmenler, Ders Öğretmenleri							
Stratejiler	S1. Okul yöneticilerinin ve öğretmenlerin mesleki gelişim ihtiyaçları tespit edilerek, bu ihtiyaçları gidermeye yönelik bir mesleki gelişim planı hazırlanacaktır. S2. Okul yöneticilerinin ve öğretmenlerin uzaktan hizmet içi eğitimlere katılmaları teşvik edilecektir. S3. Okul personelinin motivasyon, iş doyumu ve kurumsal bağlılık düzeylerini artıracak çalışmalar yapılacaktır							
Riskler	Öğretmenlerin isteksizliği							
Maliyet Tahmini	0 TL							
Tespitler	Hizmet içi Eğitim ihtiyacının belirlenmesi Mesleki Eğitsel rehberlik çalışmalarının artırılması							
İhtiyaçlar	Mesleki ve Eğitsel Rehberlik çalışmalarının sayısının artırılması Hizmet içi Eğitim ihtiyacının belirlenmesi İhtiyaca uygun eğitimlere başvurunun yapılması							

TEMA	KURUMSAL KAPASİTE							
Amaç 3	Okulların kurumsal kapasite ve yeterlilikleri verimli ve sürdürülebilir bir şekilde geliştirilecektir							
Hedef 3.2	Okulun fiziki mekânları ihtiyaç ve hedefleri doğrultusunda iyileştirilmesi sağlanacaktır.							
Performans Göstergeleri	Hedefe Etkisi (%)	Plan Dönemi Başlangıç Değeri	2024	2025	2026	2027	2028	İzleme/ raporlama sıklığı
PG 3.1.1.İyileştirilen fiziki mekân (derslik, laboratuvar, kütüphane vb.) sayısı	50	2	3	4	5	6	7	İ: 6 ayda bir R: Yılda 1
PG 3.1.2.Fiziksel mekânların temizlik ve hijyenine ilişkin memnuniyet oranı (%)	50	80	82	84	85	86	87	İ: 6 ayda bir R: Yılda 1
Sorumlu Birim	Okul İdaresi							
İş Birliği Yapılacak Birim(ler)	Osmaniye İl Milli Eğitim Müdürlüğü, Okul Aile Birliği							
Stratejiler	S.1.Okulun fiziki mekânlarının durum tespiti yapılacak ve iyileştirilme için öncelikle bu bir plan doğrultusunda çalışmalar yapılacaktır. S.2.Temizlik ve hijyen memnuniyet düzeyi belirlemek için anketler uygulanarak yapılacak değerlendirmeler sonucunda gerekli tedbirler alınacaktır.							
Riskler	Kamu İdarelerinde uygulanmakta olan tasarruf tedbirleri Yardımcı personel yetersizliği nedeni ile temizlik ve hijyen problemi yaşanması							
Maliyet Tahmini	300.000,TL							
Tespitler	Öğrenci sayılarının göç ve nüfus artışı ile artması fiziki mekân ve temizlik sorunlarının ortaya çıkarması							
İhtiyaçlar	Okullardaki temizlik personellerinin sayısının artırılması,							

5. İZLEME VE DEĞERLENDİRME

Okulumuz Stratejik Planı izleme ve değerlendirme çalışmalarında 5 yıllık Stratejik Planın izlenmesi ve 1 yıllık gelişim planının izlenmesi olarak ikili bir ayrıma gidilecektir. Stratejik planın izlenmesinde 6 aylık dönemlerde izleme yapılacak denetim birimleri, il millî eğitim müdürlüğü ve Bakanlık denetim ve kontrollerine hazır halde tutulacaktır. Yıllık planın uygulanmasında yürütme ekipleri ve eylem sorumlularıyla aylık ilerleme toplantıları yapılacaktır. Toplantıda bir önceki ayda yapılanlar ve bir sonraki ayda yapılacaklar görüşülüp karara bağlanacaktır. 2024-2028 yıllara göre faaliyet raporları (Haziran-Temmuz) hazırlanarak İl / İlçe Milli Eğitim Müdürlüğü Strateji Geliştirme Hizmetleri Şube Müdürlüğüne gönderilmek üzere hazır tutulacaktır.

İMZA SİRKÜSÜ

Okulumuzun 2024-2028 Stratejik planı kurul ve ekip üyelerince imzalanarak yürürlüğe girmiştir.